

CYNGOR SIR YNYS MÔN

Pwyllgor:	Pwyllgor Sgriwtini Partneriaeth ac Adfywio
Dyddiad:	25 Medi 2013
Aelod Portffolio:	Y Cyng. Aled Morris Jones
Cyfarwyddwr Corfforaethol:	Arthur W Owen
Teitl:	Datblygu Economaidd yn Ynys Môn: Trosolwg, Cyfleon a Heriau

1. Pwrpas yr Adroddiad

- 1.1 Pwrpas yr adroddiad hwn yw crynhoi'r cyfleon datblygu economaidd yn Ynys Môn ac amlinellu sut mae Uned Datblygu Economaidd (UDE) Cyngor Sir Ynys Môn (CSYM) yn ymateb o fewn amgylchedd sector cyhoeddus ansicr a heriol.

2. Economi Ynys Môn

Y sefyllfa ar hyn o bryd

- 2.1 Mae Ynys Môn wedi dioddef ers tro yn sgil economi sy'n dirywio a phocedau o amddifadedd cymdeithasol ac economaidd sylweddol sydd wedi arwain at:
- Lefelau is o GYC (60.5% o'r cyfartaledd trwy'r Deyrnas Unedig);
 - Presenoldeb cyfyngedig gan gyflogwyr mawr a grwpiau galwedigaethol gyda dibyniaeth ar gyflogaeth sector cyhoeddus;
 - Lefelau uwch o ddiweithdra ymysg pobl ifanc (10.7% o bobl ifanc 18-24 oed);
 - Lefelau uchel o anweithgarwch economaidd (22.7% o'r boblogaeth oed gweithio);
 - Lefelau uchel o allfudo gan bobl ifanc a phoblogaeth leol sy'n heneiddio;
 - Canran uchel o'r boblogaeth sy'n gweithio yn derbyn budd-dal analluogrwydd;
 - Nifer y busnesau newydd sy'n cael eu sefydlu'n parhau i fod yn isel (6.5% o gymharu â 7.8% trwy Gymru);

Cafwyd y ffigyrau o Ystadegau Marchnad Lafur Swyddogol InfoBase / Nomis

- 2.2 Mae'r ddogfen *'Trosolwg economaidd o Ynys Môn: Dadansoddiad data o'r Ynys'* (Uned Ddata Llywodraeth Leol Cymru 2013) a gwblhawyd yn ddiweddar yn dangos yr heriau mewn mwy o fanylder. (*Yn cael ei gyfieithu ar gyfer ei gyhoeddi*)
- 2.3 Er gwaethaf yr heriau, mae'r rhagolygon ar gyfer swyddi a thwf economaidd yn Ynys Môn yn sylweddol. Mae ymateb CSYM yn cael ei gydlynu trwy'r *'Fframwaith Ynys Fenter'*, ac mae elfennau allweddol y fframwaith yn cynnwys:
- Rhaglen Ynys Ynni;
 - Statws Parth Menter;
 - Rhaglenni Llywodraeth Cymru;
 - Cyllid UE;
 - Diddordeb / buddsoddiad sylweddol gan y sector preifat;
 - Cynllunio Rheoli Cyrchfan;
 - Adfywio.

Rhagolygon Economaidd

Y Sector Preifat

- 2.4 Mae rhagolygon o drawsnewid economaidd a chymdeithasol cadarnhaol yn Ynys Môn, gyda'r sector preifat yn awyddus i fuddsoddi ar raddfa na'i gwelwyd erioed o'r blaen.
- 2.5 Gellir crynhoi'r gyrywyr datblygu / buddsoddi preifat sydd y tu ôl i'r newid cymdeithasol a thrawsffurfiol hwn fel:

Gyrwyr Trawsnewid Posib		
Prosiect	Datblygwr	Lleoliad
Gorsaf Niwclear Newydd	Horizon Nuclear Power	Wylfa, Gogledd-Orllewin Ynys Môn
Fferm Wynt Rhiannon yn y Môr	Celtic Array	19km oddi ar Arfordir Gogleddol Ynys Môn
Cysylltiad Gogledd Cymru	Y Grid Cenedlaethol	Wylfa – Pentir (Gwynedd)
Arae Ffrwd Llanw Ynysoedd Moelrhoniaid	Marine Current Turbines	Trwyn Carmel, Gogledd-Orllewin Ynys Môn
Dadgomisiynu Wylfa	Magnox	Wylfa, Gogledd-Orllewin Ynys Môn
Pentref Hamdden Penrhos	Land & Lakes	Penrhos, Caergybi

Gwaith Pŵer a Pharc Eco Biomas	Lateral Power	Alwminiwm Môn, Caergybi
Datblygu'r Glannau	Stena Line & Conygar Investment Company	Traeth y Newry, Caergybi
Parc Cybi – Datblygiad Defnydd Cymysg	Conygar Investment Company	Parc Cybi, Caergybi
Parc Gwyddoniaeth Menai	Prifysgol Bangor	I'w gadarnhau
Band Eang cyflym iawn i Gymru	BT & Welsh Government	Yr Ynys Gyfan
Signal Ffôn Symudol	Gweithredwr Ffôn Symudol	Yr Ynys Gyfan
System cyflenwad dŵr a gwelliannau capasiti	Dŵr Cymru / Datblygwyr	Safleoedd cyflogaeth a datblygu newydd
Gwella'r Rhwydwaith Trawsyrro Trydan	Scottish Power / Datblygwyr / CSYM / Llywodraeth Cymru	Llinellau ac is-orsaf i wasanaethu cyfleoedd cyflogaeth newydd a datblygiadau tai. Cysylltu cynlluniau cynhyrchu ynni carbon isel.

2.6 Mae'r UDE yn gweithio'n agos gyda'r sector preifat i alluogi'r datblygiadau arfaethedig ac fel bod modd i fusnesau a phobl leol fanteisio ar y cyfleon ac i sicrhau bod camau lliniaru priodol wedi eu cymryd ar gyfer unrhyw effeithiau negyddol.

2.7 Mae gwaith sylweddol yn cael ei wneud i sicrhau'r budd mwyaf posib i'r cymunedau o'r orsaf niwclear arfaethedig newydd a datblygiadau mawr eraill i gefnogi cynaliadwyedd yr Ynys ac i wella safon bywyd yn gyffredinol. Mae maint posib y buddion i'r cymunedau wedi bod yn destun datganiad yn ddiweddar gan Weinidog Llywodraeth y Deyrnas Unedig ar gyfer Busnes ac Ynni, Michael Fallon (Y Gweinidog ar gyfer Busnes a Menter a'r Gweinidog Gwladol ar gyfer Ynni). Ar hyn o bryd mae'r UDA yn paratoi '*Strategaeth a Pholisi Cyfraniad Budd Cymunedol*' i siapio a galluogi ymagwedd gyson, deg a thryloyw tuag at sicrhau'r buddion lleol mwyaf posib.

Y Sector Cyhoeddus

2.8 I sicrhau bod pobl, cymunedau a busnesau lleol yn manteisio'n llawn ar y cyfleon trawsnewid economaidd a chymdeithasol, mae ymyraeth gan y sector cyhoeddus yn hollbwysig. Mae'r UDA wedi bod yn gweithio'n agos gyda phartneriaid allweddol i ddylanwadu ar ddatblygu rhaglenni cyllido'r UE ar ôl

2013 sydd hefo pwyslais clir ar swyddi a thwf cynaliadwy. Mae'r cyfleon hefyd wedi eu cydnabod gan Lywodraeth Cymru trwy ddynodi Ynys Môn yn Barth Menter.

2.9 Mae cymorth ac ymyrraeth Llywodraeth Cymru yn hanfodol i alluogi Ynys Môn i gyflawni ei gweledigaeth fel Ynys Fenter.

2.10 Nid oes modd cyflawni'r gyrrwyr cyhoeddus a phreifat a amlinellir uchod ar eu pennau eu hunain, ac maent yn allweddol ar gyfer gwireddu'r weledigaeth dan y Rhaglen Ynys Ynni i gael economi gref a llewyrchus sy'n creu swyddi a ffyniant ar gyfer trigolion a chymunedau lleol, gan sicrhau ansawdd bywyd ar gyfer cenedlaethau'r dyfodol.

2.11 Yn ychwanegol, mae angen buddsoddi yn yr isadeiledd i alluogi twf a datblygiad fel yr amlinellir yn y tabl isod:

Gyrwyr Trawsnewid Bosib		
Prosiect	Datblygwr	Lleoliad
Parc Gwyddoniaeth Menai	Prifysgol Bangor	I'w Gadarnhau
Band Eang cyflym iawn i Gymru	BT & Llywodraeth Cymru	Yr Ynys Gyfan
Signal Ffôn Symudol	Gweithredwr Ffôn Symudol	Yr Ynys Gyfan
System cyflenwad dŵr a gwelliannau capasiti	Dŵr Cymru / Datblygwyr	Safleoedd cyflogaeth a datblygu newydd
Gwella'r Rhwydwaith Trawsyrru Trydan	Scottish Power / Datblygwyr / CSYM / Llywodraeth Cymru	Llinellau ac is-orsaf i wasanaethu cyfleoedd cyflogaeth newydd a datblygiadau tai. Cysylltu cynlluniau cynhyrchu ynni carbon isel.

3. Rôl a Chyfrifoldebau CSYM

3.1 Rôl CSYM, mewn partneriaeth gyda'r gymuned a chydranddeiliad allweddol, yw sicrhau y manteisir ar gyfleon tra'n ymateb yn effeithiol i'r heriau.

3.2 Y nod yn gyffredinol yw *'hyrwyddo a diogelu budd yr Ynys, ei dinasyddion a'i chymunedau'*, gan ddarparu arweinyddiaeth o ran cyflawni'r pum amcan strategol:

- **Bod gan Ynys Môn economi wledig ffyniannus a llewyrchus;**

- Bod pobl yn Ynys Môn yn iach ac yn ddiogel;
 - Bod pobl yn Ynys Môn yn mwynhau, yn diogelu ac yn gwella eu hamgylchedd naturiol ac adeiledig;
 - Bod pobl yn Ynys Môn yn falch o'u Cyngor.
- 3.3 Caiff amcan CSYM o gyflawni economi wledig ffyniannus a llewyrchus ei wireddu'n bennaf trwy'r Fframwaith Ynys Ynni a gweledigaeth yr Awdurdod ar gyfer economi gref a llewyrchus i greu swyddi a ffyniant ar gyfer trigolion a chymunedau lleol. Mae trigolion yr Ynys wedi dweud yn gyson mewn nifer o ymarferion ymgynghori cyhoeddus dros y blynyddoedd diwethaf mai cyfleon gwaith lleol newydd yw un o'u blaenoriaethau allweddol.
- 3.4 Cydlynir y Fframwaith Ynys Fenter trwy'r Uned Datblygu Economaidd, mewn partneriaeth agos gyda'r sector preifat, Llywodraeth Cymru a phartneriaid mewnol / allanol allweddol eraill.
- 4. Trosolwg o'r Uned Ddatblygu Economaidd**
- 4.1 Yn gwbl unol â'r Amcan Strategol Corfforaethol o '**sicrhau bod gan Ynys Môn economi wledig lewyrchus a ffynianus**' mae'r UDE yn ceisio manteisio'n llawn ar y cyfleon sy'n dod i'r wyneb, gan ddatblygu economi gref a ffyniannus, creu swyddi ar gyfer cenedlaethau'r dyfodol a gwella safon bywyd yn gyffredinol.
- 4.2 Mae'r UDE yn wasanaeth anstatudol sy'n rhan o'r Gyfadran Datblygu Cynaliadwy ac mae'n cynnwys 42 aelod o staff (20 craidd, 21 contract, ac 1 incwm). (Gweler Atodiad A am y strwythur). Mae hyn yn cyfateb i 37.6 CALL.
- 4.3 Mae cyllideb graidd yr UDE ar gyfer 2013/14 yn £2,349,000 (£1,339,000 Refeniw / £1,010,000 cyfalaf). Yn ychwanegol at y gyllideb graidd mae cyllid allanol o £1.6M (£1,100,00 Refeniw / £500,000 cyfalalf). Cafwyd y cyllid allanol hwn o nifer o ffynonellau gwahanol:
- Rhaglen Cydgyfeiriant yr UE;
 - Rhaglen Traws Ffiniau Interreg yr UE;
 - Cynllun Datblygu Gwledig;
 - Rhaglen Adfywio Môn a Menai Llywodraeth Cymru;
 - Pŵer Niwclear Horizon;
 - Celtic Array;
 - Y Grid Cenedlaethol;
 - Yr Awdurdod Dadgomisiynu Niwclear.
- 4.4 Yn unol â'r gofynion i wneud arbedion corfforaethol, mae'r UDE hyd yma wedi cwrdd â 100% o'r targed arbedion, (sef cyfanswm ar gyfartaledd o £92, 000 y

flwyddyn yn ystod y 3 blynedd diwethaf). Bydd angen iddo hefyd wneud arbedion o rhwng 7-10% yn y gyllideb graidd y flwyddyn nesaf. O ganlyniad, bydd llai o adnoddau ar gael i gyflawni Cynllun Busnes yr Uned, gyda mwy o bwysigrwydd yn cael ei roi felly ar gael cyllid allanol a defnyddio'r cyllid craidd fel arian cyfatebol i wireddu dyheadau Rhaglen Ynys Fenter CSYM.

- 4.5 Mae'r Rhaglen Ynys Ynni (Rhy) hefyd o fewn yr UDE ac mae'n cynnwys 2 aelod o staff Llawn Amser a 4 o Swyddi Cydweithredol Rhan Amser. Mae'r Rhy wedi llwyddo gydag ail gais am dwf o £300k y flwyddyn (2013-2016) ac o ganlyniad i hynny disgwylir y bydd gweithgarwch a chapasiti'n cynyddu.

5. Ynys Fenter

- 5.1 Sefydlwyd y Fframwaith Ynys Fenter i ganiatáu rhyngweithio, alinio a chydlynu trwy dri maes rhaglen wahanol, sef y Rhaglen Ynys Ynni, y Cynllun Rheoli Cyrchfan a'r Rhaglen Adfywio Ehangach, fel yr amlinellir yn y Strwythur Sefydliadol yn Atodiad B.

- 5.2 Wrth gyflawni'r Fframwaith Ynys Fenter mae gan yr UDE rôl hwyluso ac arwain i ddatblygu'r cyfleon trawsnewid, tra'n sicrhau ein bod yn ymgynghori gyda thrigolion a'u bod yn cael cyfle i siapia dyfodol economaidd a chymdeithasol yr Ynys lle mae hynny'n briodol. Mae'r berthynas hon yn allweddol o ran cynnal a datblygu enw da CSYM gyda darpar ddatblygwyr a chymunedau lleol.

Rhaglen Ynys Ynni

- 5.3 Mae'r Rhaglen Ynys Ynni (RhYY) yn ymdrech ar y cyd rhwng y sector cyhoeddus a'r sector preifat i roi Ynys Môn ar flaen y gad o ran ymchwil, datblygu, cynhyrchu a gwasanaethu ynni (fel yr amlinellir yn y Strwythur Manylion Sefydliadol yn Atodiad C).

- 5.4 Mae gan y Rhy y potensial i wneud cyfraniad sylweddol at bolisi Ynni'r DU a Cymru, gan greu economi carbon isel a chan sicrhau twf economaidd ar gyfer Ynys Môn a Gogledd Cymru drwy roi sylw i'r amcanion isod:

- Cynhyrchu: Buddsoddi i gynhyrchu ynni carbon isel er mwyn helpu i sicrhau dyfodol sefydlog i Gymru o ran ynni;
- Arddangos: Sefydlu cyfleusterau sydd gyda'r gorau yn y byd gan sicrhau fod Ynys Môn yn lleoliad sy'n arwain o ran arloesedd ac arwain yn y maes ynni carbon isel;
- Gwasanaethu: Sicrhau fod cwmnïau lleol a phobl yn elwa ac yn manteisio ar gyfleon a ddaw yn sgil buddsoddiadau newydd mewn ynni.

- 5.5 Mae'r buddsoddiadau'n cynnwys yr orsaf niwlcear newydd arfaethedig yn Wylfa, Fferm Wynt Rhiannon yn y Môr a Phentref Gwyliau Penrhos. (Am y map gweler Atodiad D)
- 5.6 Mae'n bosibl y bydd modd creu 2,500 net o swyddi ychwanegol erbyn 2025, ynghyd â 6000 o swyddi adeiladu gan wneud cyfraniad mawr i'r GYC. Mae hyn yn cynrychioli cyfraniad o £2.34 biliwn i Ynys Môn a'r economi is-ranbarthol am y cyfnod hyd at 2025.
- 5.7 Wrth ddarparu'r RhYY, swyddogaethau allweddol yr UDE yw:
- Cydlynu rhaglen drosfwaol;
 - Cyfathrebu, ymgysylltu a rhannu gwybodaeth yn effeithiol;
 - Ymgysylltu gyda'r sector preifat a'i gefnogi;
 - Datblygu Strategaethau a Pholisïau;
 - Diffinio/datbygu dyheadau ran o etifeddiaeth datblygiadau ynni mawr;
 - Cefnogi i ddatblygu'r gadwyn gyflenwi, sgiliau a'r isadeiledd.
- 5.8 Blaenoriaethau'r UDE am 2013/14 o ran cyflawni'r RhYY yw:
- Rheoli'r RhYY yn effeithiol;
 - Alinio polisi i gefnodi trawsnewid;
 - Diffinio, nodi a datblygu dyheadau CSYM o ran etifeddiaeth datblygiadau ynni mawr (statudol ac anstatudol);
 - Cefnogi a gwneud cynnydd gyda'r ffrydiau gwaith Addysg a Sgiliau, y Gadwyn Gyflenwi ac R&D a'r Isadeiledd;

Am ychwaneg o wybodaeth, ewch i <http://www.ynysmon.gov.uk/business/energy-island/>

Cynllun Rheoli Cyrchfan

- 5.9 Bob blwyddyn, mae'r sector Twristiaeth yn cyfrannu £249m i'r economi leol gan gefnogi dros 4,000 o swyddi ar yr Ynys.
- 5.10 Mae'r Cynllun Rheoli Cyrchfan (CRhC) yn ymdrech ar y cyd rhwng y sector cyhoeddus a'r sector preifat i gydlynu'r holl agweddau sy'n cyfrannu at y profiad a gaiff ymwelwyr ar yr Ynys, tra'n cymryd i ystyriaeth anghenion y trigolion, busnesau a'r amgylchedd. Mae'r CRhC yn alinio'n llawn gyda'r weledigaeth sydd yn *'Strategaeth ar gyfer Twristiaeth: Partneriaeth ar gyfer Twf' Llywodraeth Cymru*, sef y bydd y diwydiant a'r Llywodraeth yn gweithio mewn partneriaeth i sicrhau fod ymwelwyr yn gwario mwy yng Nghymru. Mae'r CRhC yn nodi'r ffiniau ar gyfer datblygu twristiaeth ar yr Ynys (2012-2016), gyda'r nod o greu cyrchfan sydd:

‘Cyrchfan sy’n adnabyddus yn rhyngwladol am arfordir prydferth, treftadaeth a diwylliant arbennig; yn hawdd i’w gyrraedd ond yn braf o wahanol. Cyrchfan gwyliau i deuluoedd ac un sy’n arwain y farchnad o ran twristiaeth gweithgareddau awyr agored o bob math. Digon yn digwydd ar bob adeg o’r flwyddyn, beth bynnag fo’r tywydd, gyda diwylliant sy’n fywiog ac yn fyw. Man fydd yn cael sylw yn y cyfryngau oherwydd ansawdd y bwyd, y croeso a lleoedd diddorol i aros. Ynys sy’n gofalu am ei hadnoddau naturiol ac yn croesawu ymwelwyr.’

- 5.11 Wrth gyflawni’r CRhC, rhagwelir y bydd cynnyrch twristiaeth yr Ynys yn tyfy’n barhaus gan 1-2% y flwyddyn sy’n cyfateb i dwf o 10% mewn incwm ac yn creu rhwng 200 a 400 o swyddi Amser Llawn Cyfatebol (SYLWER – nid yw’r ffigyrau’n cynnwys datblygu Pentref Gwyliau Penrhos).
- 5.12 Wrth gyflawni’r CRhC, swyddogaethau allweddol yr UDE yw:
- Cydlynu’n gyffredinol;
 - Sicrhau brand cyson i Ynys Môn;
 - Ymgysylltu gyda’r sector preifat a’i gefnogi;
 - Cyfathrebu a marchnata effeithiol;
 - Datblygu Prosiectau/capasiti cyflawni;
 - Datblygu strategaethau a pholisïau (lleol, rhanbarthol a chenedlaethol);
 - Datblygu isadeiledd i ymwelwyr.
- 5.13 Blaenoriaethau’r UDE yn 2013/2014 mewn perthynas â chyflawni’r CRhC yw:
- Sicrhau fod y CRhC yn cael ei reoli’n effeithiol;
 - Hyrwyddo Ynys Môn fel cyrchfan gan gynnwys cylchredeg Llyfryn Croeso Môn a llenyddiaeth gysylltiedig;
 - Lansio’r wefan cyrchfan newydd;
 - Cyflawni prosiectau a gyllidir yn allanol i ddatblygu isadeiledd cerdded, beicio ac arfordirol yr Ynys;
 - Buddsoddi mewn toiledau cyhoeddus mewn lleoliadau poblogaidd ar yr Ynys.

Am ychwaneg o gwybodaeth, ewch i <http://www.ynysmon.gov.uk/business/destination-anglesey/>

Rhaglen Adfywio

- 5.14 Mae Rhaglen Adfywio Economaidd yr UDE yn darparu ymateb integredig i’r heriau a’r cyfleon i sicrhau trawsnewidiad economaidd. Mae’r rhaglen adfywio wedi cael ei llunio i alluogi a chefnogi’r cyfleon trawsnewid posib.

- 5.15 Wrth gyflawni'r Rhaglen Adfywio, swyddogaethau allweddol yr UDE yw:
- Datblygu'r Isadeiledd Strategol;
 - Adfywio Canol Trefi;
 - Ymgysylltiad a chefnogaeth allanol;
 - Datblygu a chyflawni prosiectau;
 - Cefnogi Busnesau (grantiau);
 - Dylanwadu ar bolisïau a rhaglenni cyhoeddus;
 - Cefnogaeth, cyngor a monitro o du'r UE;
 - Datblygu Strategaethau a Pholisïau (lleol, rhanbarthol a chenedlaethol)
- 5.16 Mae cyflawni'r Rhaglen Adfywio yn dibynnu ar sicrhau cyllid allanol, e.e. gan yr UE, Llywodraeth Cymru, yr Awdurdod Dadgomisiynu Niwclear ac ati. Er bod adnoddau craidd yn lleihau, rhaid cael cyllid cyfatebol ar gyfer adnoddau allanol a dylai CSYM roi ystyriaeth allweddol i hyn wrth broffilio'n ariannol yn y dyfodol. Bydd darparu cyllid cyfatebol yn gwella cyllideb CSYM yn fawr iawn gan ddarparu cyfleon na fyddent fel arall, yn ymarferol.

Am ychwaneg o wybodaeth a diweddariad ar waith yr Uned Datblygu Economaidd, ewch i <http://www.anglesey.gov.uk/> os gwelwch yn dda.

6. Cydweithio

- 6.1 Mae'r lleihad heriol i wasanaethau cyhoeddus a gwariant y llywodraeth yn amlygu'r angen i wneud gwell defnydd o'r adnoddau sydd ar gael er mwyn sicrhau effaith fwy ar economi Gogledd Cymru.
- 6.2 Mewn ymateb i'r amgylchedd sector cyhoeddus heriol, pryderon ynghylch perfformiad economi Gogledd Cymru o gymharu â rhannau eraill o Gymru a'r DU a'r angen i wella perfformiad a chryfhau twf economaidd, sefydlwyd Bwrdd Uchelgais Economaidd Gogledd Cymru (gyda phartneriaid eraill a'r sector preifat).
- 6.3 Daw'r Bwrdd â chwe Awdurdod Lleol Gogledd Cymru at ei gilydd gyda'r nod o sefydlu Gogledd Cymru fel rhanbarth hyderus ac eangfrydig gydag economi amrywiol a gwerth uchel gan ddarparu amrediad o gyfleon cyflogaeth cynaliadwy o safon ar gyfer ei phobl, gan ddangos yn glir yr ymrwymiad i gydweithio o fewn y rhanbarth.
- 6.4 Wrth wella perfformiad economaidd y rhanbarth, mae'r Bwrdd yn rhoi cyfle i'r chwe awdurdod lleol drefnu eu hunain yn well ac osgoi dyblygu.

- 6.5 Caiff CSYM ei gynrychioli ar y Bwrdd gan y Cyng Aled Morris Jones (Deilydd Portffolio Datblygu Economaidd) a Dylan J Williams (Pennaeth Gwasanaeth - Datblygu Economaidd).

Gellir gweld copi o Strategaeth Uchelgais Economaidd Gogledd Cymru 'Uchelgais Economaidd Gogledd Cymru: Strategaeth ar gyfer Newid yn: [http://democracy.anglesey.gov.uk/Data/Board%20of%20Commissioners/2012_0723/Agenda/\(Enclosure%20'FF'\).pdf](http://democracy.anglesey.gov.uk/Data/Board%20of%20Commissioners/2012_0723/Agenda/(Enclosure%20'FF').pdf)

7. Y Dyfodol – Effeithiau / Canlyniadau

- 7.1 Mae graddfa'r buddsoddiad sydd wedi ei gynllunio yn creu rhagolygon tymor hir cadarnhaol ar gyfer twf economaidd, swyddi cynaliadwy a gwelliant o ran lles cymdeithasol. Gall y canlyniadau yrru newidiadau cadarnhaol o ran trawsnewid drwy leihau tlodi; creu cymunedau gwledig llewyrchus; galluogi pobl ifanc i gyrraedd eu potensial; atal all-fudo/diboblogi'r ardaloedd gwledig. Dyma'r elfennau hanfodol sy'n cyfrannu tuag at gynnal yr Iaith Gymraeg, traddodiadau a diwylliant lleol a sicrhau eu bod yn tyfu.
- 7.2 O bersbectif Gogledd Cymru, gall yr Ynys Fenter gyfrannu tuag at drawsnewidiadau rhanbarthol gan ddarparu cyfiawnhad i wella cysylltedd rhanbarthol; creu isadeiledd credadwy ac effeitiol a chreu economi carbon isel gynaliadwy.
- 7.3 I grynhoi, bydd yr Ynys Fenter yn sicrhau trawsnewidiad cadarnhaol drwy:
- Cynnal momentwm, capasiti a gallu;
 - Cynnal cydweithio cadarnhaol gyda'r sector cyhoeddus/preifat;
 - Cynnal cydweithio cadarnhaol rhwng y sector cyhoeddus/preifat;
 - Gwella capasiti isadeiledd cyfleustodau;
 - Sicrhau caniatadau cynllunio;
 - Defnyddio dulliau statudol ac anstatudol i greu manteision;
 - Creu swyddi i bobl leol;
 - Galluogi busnesau i fanteisio ar gyfleon o ran y gadwyn gyflenwi;
 - Sicrhau ymateb integredig gan y gwasanaethau cyhoeddus;
 - Deall effeithiau cronol, heriau a chyfleon.
- 7.4 Wrth gefnogi cyflawni'r fframwaith Ynys Fenter, blaenoriaethau'r UDE yn y dyfodol (gallant newid a chan ddibynnu ar yr adnoddau/capasiti sydd ar gael) yw):
- Dylanwadu ar bolisiâu a rhaglenni cyhoeddus;
 - Datblygu a darparu prosiectau i gefnogi economi'r Ynys a sicrhau buddsoddiad mawr;
 - Sicrhau cyllid UE (& allanol);

- Parhau i ymgysylltu gyda'r sector preifat;
- Diffinio a datblygu dyheadau o ran etifeddiaeth datblygiadau mawr;
- Sicrhau'r budd mwyaf o Gytundebau A 106;
- Dylanwadau a diogelu Cyfraniadau Budd Cymuned;
- Datblygu'r hyn sydd gan yr Ynys i'w gynnig o ran twristiaeth a rheoli brand cyson ar gyfer Ynys Môn.

8. Casgliad

- 8.1 O ganlyniad i'r cyfleon sy'n gysylltiedig â'r Fframwaith Ynys Fenter, a ategir gan y Rhaglen Ynys Ynni, statws Parth Menter, Rhaglenni Llywodraeth Cymru, ffrydiau cyllido Ewropeaidd yn awr ac i'r dyfodol a'r buddsoddiad sector preifat sylweddol a ragwelir, mae gan Ynys Môn gyfle nas gwelwyd ei debyg o'r blaen i wneud newid cadarnhaol i'w llewyrch economaidd yn y tymor hir.
- 8.2 Gwnaed cynnydd sylweddol hyd yma ond ni allwn ddibynnu ar fuddsoddiad gan y sector preifat yn unig, mae ymyrraeth sector cyhoeddus yn hollbwysig os yw'r Ynys am fanteisio'n llawn ar y buddsoddiad sector preifat sylweddol. Mae sicrhau'r mwyaf posib yn dibynnu ar gael cyllid allanol i alluogi a chefnogi'r datblygiadau. Yn ystod y cyfnod hwn o ostyngiad mewn cyllid sector cyhoeddus, mae'n hollbwysig bod CSYM yn cydnabod yr angen i ddarparu digon o gyllid cyfatebol i ddenu buddsoddiad sylweddol o du'r sectorau cyhoeddus a phreifat.
- 8.3 Mae'r Fframwaith Ynys Fenter yn yrrwr ar gyfer newid cadarnhaol i'r awdurdod cyfan ac mae'n hanfodol bod CSYM yn manteisio ar gyfleon i greu swyddi a ffyniant tymor hir a gwell ansawdd bywyd ar gyfer cenedlaethau'r dyfodol.

9. Argymhellion

9.1 Argymhellir bod y Pwyllgor Sgriwtini:

- 1. Yn nodi cynnwys yr adroddiad a chydabod pwysigrwydd y cyfle nas gwelwyd ei debyg o'r blaen i drawsnewid yr economi a rôl CSYM a'r UDE yn gwireddu'r weledigaeth;**
- 2. Cydnabod rôl allweddol CSYM a'r UDE o ran sicrhau fod pobl, cymunedau a busnesau lleol yn manteisio'n llawn ar y cyfleon i'r dyfodol;**
- 3. Cydnabod yr angen i ddiogelu adnoddau a chapasiti o fewn UDE i gefnogi gwireddu'r weledigaeth Ynys Fenter;**

4. Cydnabod yr angen am adnoddau ariannol gan CSYM fel cyllid cyfatebol i ddenu adnoddau gan yr UE a ffynonellau eraill i fwrw ymlaen gyda'r Rhaglen Ynys Fenter.

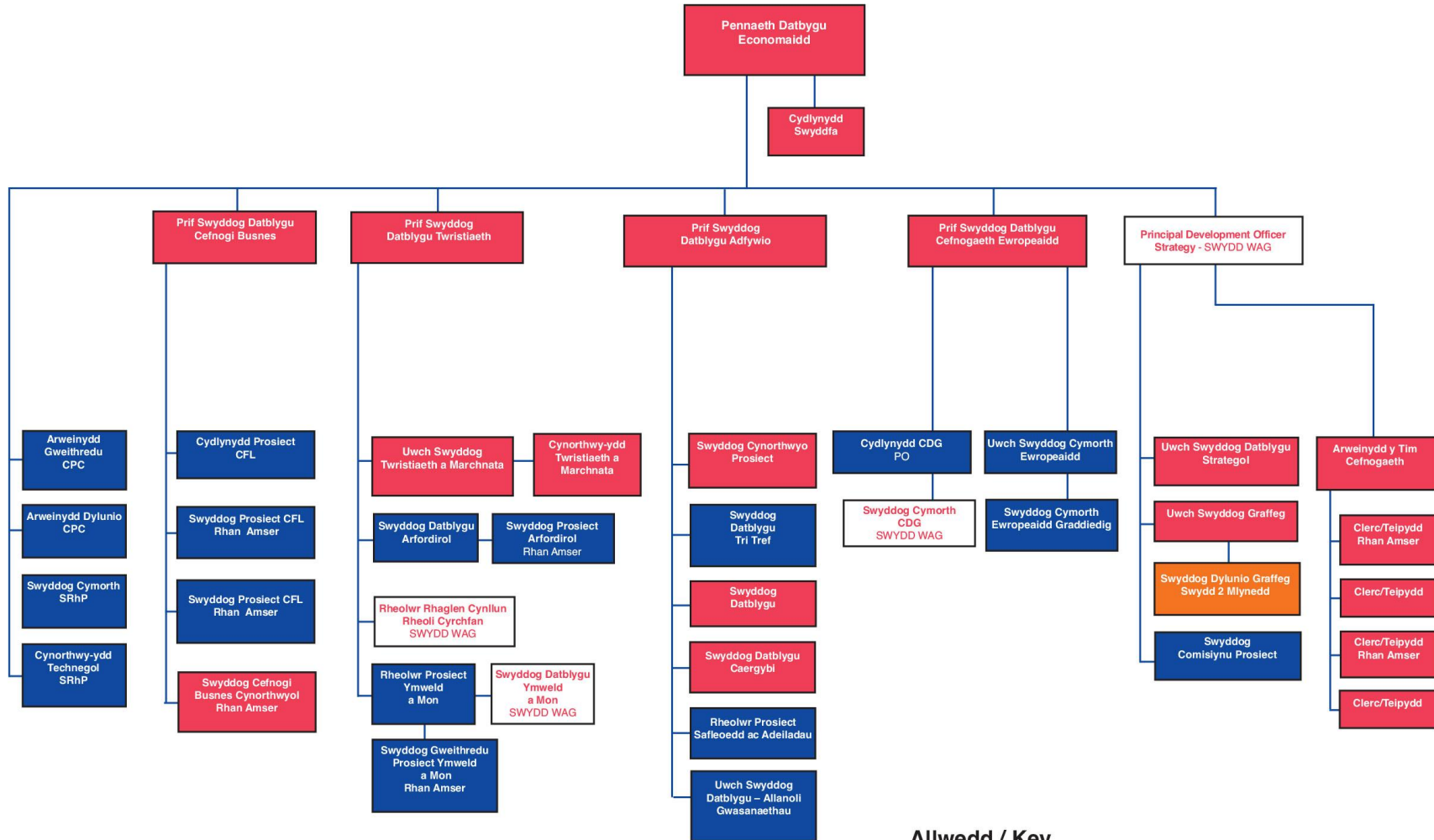
Adroddiad gan: Liz Davies (ar ran Dylan Williams, Pennaeth Gwasanaeth – Datblygu Economaidd)

Teitl y Swydd: Uwch Swyddog Datblygiad Strategol

Adran: Datblygu Economaidd

Dyddiad: Medi 2013

**Atodiad A –
Strwythur yr Uned Datblygu Economaidd**



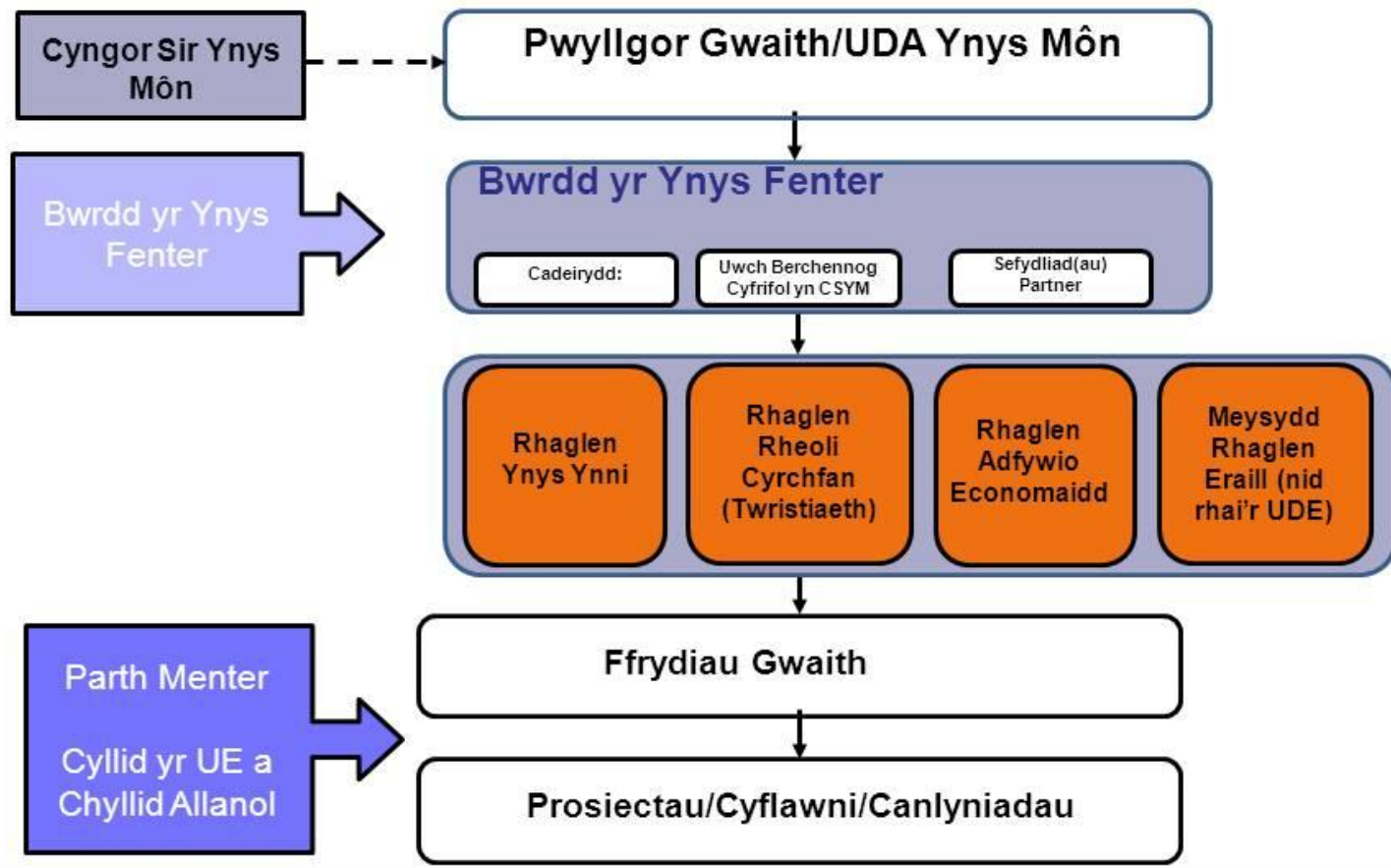
Allwedd / Key



Uned Datblygu Economaidd
 Strwythur Staffio (ffynhonell ariannu cyflog)
 Medi 2013

- Swyddi Cyllideb Sylfaenol
- Cyllid Allanol
- Incwm

**Atodiad B –
Fframwaith Ynys Fenter- Strwythur
Manylion Sefydliadol**



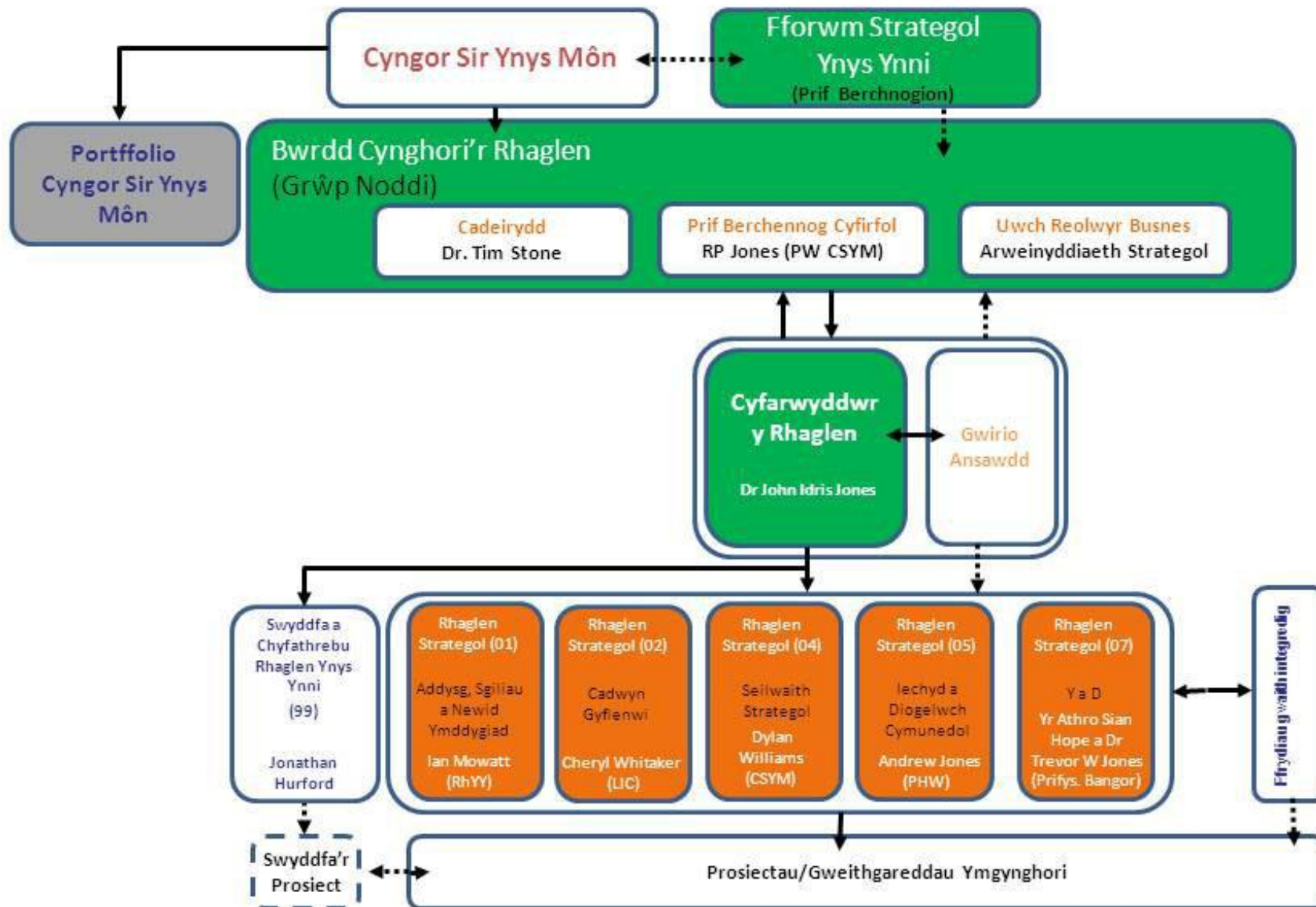
www.ynysmon.gov.uk
www.anglesey.gov.uk



**Atodiad C –
Rhaglen Ynys Ynni - Strwythur Manylion
Sefydliadol**

Diagram yn dangos Strwythur Dadansoddiad Sefydliad Rhaglen Ynys Ynni

Parhannog Dogfen: Swyddfa Rhaglan Ynys Ynni, Ffwrh - Ynys Ynni O&S V13.4 Mael 2013



**Atodiad D –
Buddsoddiadau Arfaethedig**

Datblygiadau Arfaethedig Cysylltiedig â Ynni

Awst 2012



Array Llanw Arfaethedig rhwng
Ynsoedd y Moelrhoniad a Phen
Carmel yn cynhyrchu 10 MW o
Ynni Adnewyddadwy



Porthladd Caergybi –
Porth Rhyngwladol Strategol



800 Uned Arfaethedig ar gyfer
defnydd cymysg Pentref Twristieth
Preswyl a Cyfleusterau Hamdden.
Cam 1 – Llety Gweithwyr Wylfa



Biomass/Parc Eco Arfaethedig 299
MW yn darparu Ynni & Stêm
ar gyfer Mentrau Hydroponic
& Dyframaethu



Fferm Wynt Arfaethedig Môr
Gwyddelig – cynnyrch posibl o
4.2 GW o Ynni Adnewyddadwy



Gorsaf Pŵer Bresenol Wylfa –
460 MW o Ynni Carbon Isel
Diwedd cynhyrchu 2014



Gorsaf Ynni Niwclear Newydd
Arfaethedig gyda'r gallu i
gynhyrchu oddeutu 3.3 GW
o Ynni Carbon Isel



Cysylltu Ynni Carbon Isel newydd
Arfaethedig ar Ynys Môn

